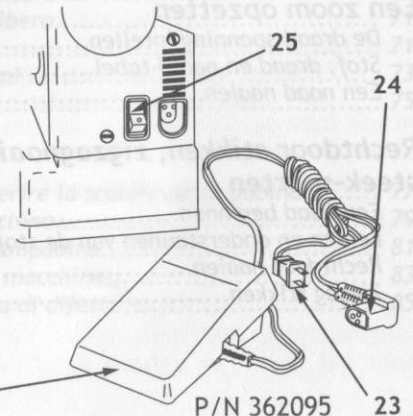
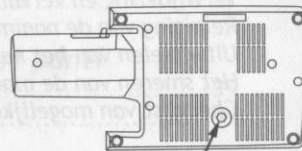
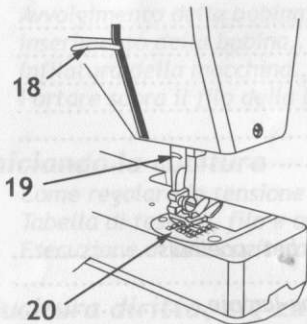
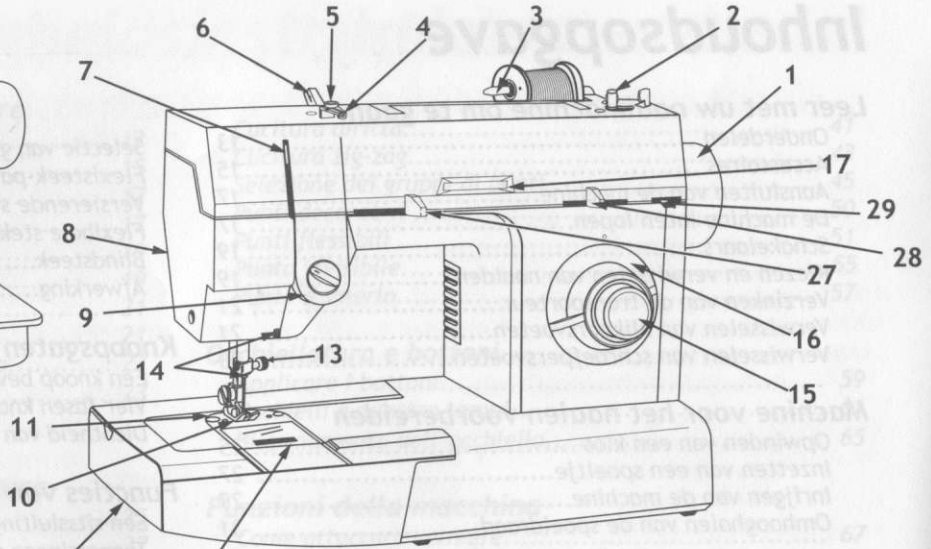
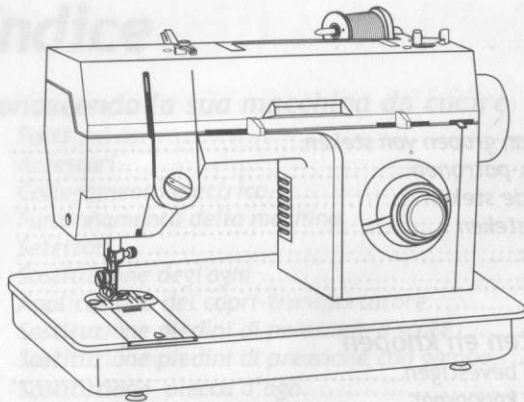


Getting to know your machine

Conozca su máquina

Faites connaissance de votre machine



Leer met uw naaimachine om te gaan

Onderdelen

1. Handviel
2. Spoelwinderstift en spoelwinder tand
3. Wrjvingsvrije garenkloshouder en schijf
4. Draadgeleider
5. Spoelwinderspanningsschijf
6. Draadgeleider
7. Draadaantrekhefboom
8. Frontplaat
9. Bovendradspanningsschijf
10. Klik persvoet
11. Steekplaat
12. Afneembare veriengetafel
13. Een-wegs naaldklem
14. Draadgeleiders
15. Achteruitsteekknop
16. Steeklengteknop
17. Steekbreedteknop
18. Peervoethefboom
19. Draadafsnijder
20. Transportsysteem
21. Schuifplaat
22. Snelheidsregelaar
23. Electrisch snoer
24. Machinestekker
25. Stroom-en lichtschakelaar
26. Bevestigingsmoer:
(Om de naaimachine op een Singer-onderstel of een werktafel te bevestigen, moet deze moer verwijderd worden).
27. Patroonkeuzeknop
28. Naaldstandregelaar
29. Steekdichtheldsregelaar



GERRIJTS
Naaimachine handel
&
Stomerij

www.naaimachinehandel.com
www.paspop.com
www.punchen.nl

Handelsstraat 14
9501 ET Stadskanaal
Tel. 0599 - 612419
info@gerrijts.nl

Einstellknöpfe

Nadelpositionwähler

Dieser Nadelpositionwähler bringt die Nadel in die mittlere, linke oder rechte Stichposition. Die häufigsten Näharbeiten werden mit mittlerer Nadelposition ausgeführt. Für besondere Näharbeiten wird die Nadelposition verschoben. Wie Empfohlene Belehrung der Einstellung im Handbuch (Fig. 1).

Stichbreitenwähler

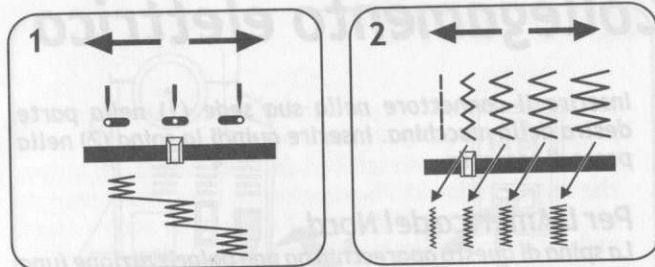
Der Stichbreitenwähler reguliert die Breite vom dem Zick-Zack Stich. Die linke Nadelposition ist für Geradenacht nähen. Je weiter der Stichbreitenwähler nach rechts verschoben wird desto breiter wird die Zick-Zack-Naht. Wie Empfohlene Einstellung für die richtigen Stichbreiten zum Nähen im Handbuch (Fig. 2).

Stichlängenwähler

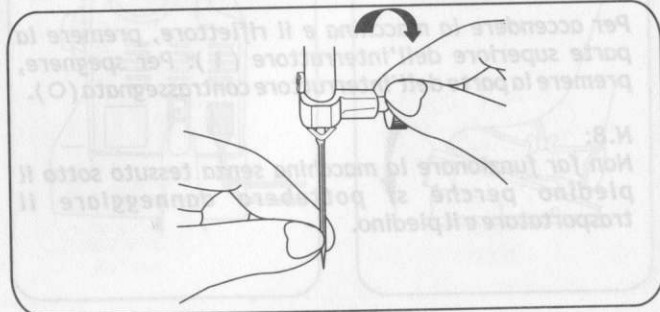
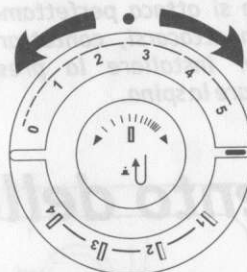
Der Stichlängenwähler reguliert wie dichter oder aus einander die Stiche liegen. Am symbol auf dem Wähler einstellen je höher die Zahl desto offener ist der Stich. Wie Empfohlene Einstellung für die richtigen Stichlänge zum Nähen im Handbuch (Fig. 3).

Auswechseln der Nadel

1. Nadel in Hächste Stellung bringen.
2. Die Nadelklammerschraube lösen und die Nadel entfernen.
3. Die neue Nadel mit der flachen Seite nach hinten und bis zum Anschlag nach oben in die Nadelklammer einsetzen.
4. Die Nadelklammerschraube festziehen.



- 3 Position fuer dekorative stichmuster
Posizione per punti decorativi
Positie voor decoratieve steek-patronen
- Position fuer flexible stichmuster
Posizione per punti flessibile
Positie voor flexibele steek-patronen



Selettori

Posizionatore dell'ago

Questo selettore mette in posizione l'ago nelle posizioni centrale, sinistra e destra. La posizione centrale è la più usata. Però, per eseguire alcune funzioni speciali, l'ago deve essere spostato. Consultare le regolazioni iniziali di ogni lezione di questo manuale.

Selettore di ampiezza del punto

Questo selettore regola l'ampiezza del zig zag. La posizione a sinistra è la posizione di cucitura diritta. L'ampiezza aumenta con il movimento del selettore verso destra. Consultare le regolazioni raccomandate per sapere qual'è l'ampiezza del punto più adatta alla Sua cucitura.

Selettore di lunghezza del punto

Questo selettore regola lo spazio tra i punti. Il segno in rilievo è il indicatore. Quanto maggiore sarà il numero, più lontano sarà il punto. Consultare le regolazioni raccomandate per sapere quale lunghezza del punto è più adatta alla Sua cucitura.

Sostituzione del'aghi

1. Sollevare l'ago nella posizione più alta.
2. Allentare la vite del morsetto dell'ago e togliere l'ago.
3. Tenendo la parte piatta dell'ago rivolta all'indietro, inserire il nuovo ago nel morsetto fin dove è possibile.
4. Avvitare a fondo la vite del morsetto dell'ago.

Schakelaars

Schakellar om de stand van de naald vast te leggen

Deze schakelaar brengt de naald in de centrale, linker en rechter posities. De centrale positie wordt het meest gebruikt. Echter, om enige speciale functies uit te voeren, moet de naald worden ingesteld op de rechter of linker zijde. Controleer bij begin van de instelling van elk in het instructieboekje genoteerde geval

Hefboom voor steekbreedte

Deze schakelaar stelt de breedte van zigzag steken in. De linker positie komt overeen met de positie om recht te stikken. De wijde neemt toe naar mate de hefboom naar de rechter kant glijdt. Zie aanbevolen instellingen om de geschikteste ingestelde lengte van de steek voor uw naaiwerk te leren kennen.

Steeklengte instelknop

Deze schakelaar stelt de ruimte in tussen de steken. De punt (mark in relief) is de insteltoets. Hoe hoger het getal, desto groter de afstand tussen de steken. Zie de aanbevolen instellingen na om de meest geschikte stiklengte voor uw naaiwerk in te stellen.

Kiezen en verwisselen van naalden

1. Zet de naad in de hoogste stand.
2. Draai de naaldklemschroef los en haal de naald eruit.
3. Zet de naald, met de platte kant naar achteren, zo ver mogelijk in de klem.
4. Draai de naaldklemschroef stevig vast.

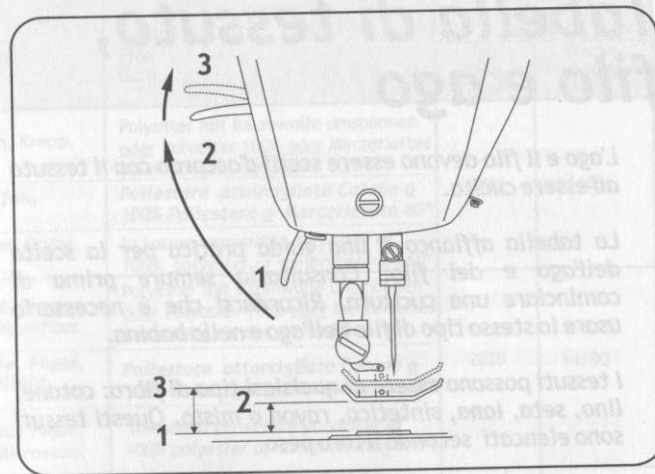
Nähen einer Naht

Eine gerade, korrekte Naht läßt sich leicht nähen, wenn Sie nachfolgende Ratschläge beachten

Stoff unter den Nähfuß legen

Die meisten Stoffe können mit dem Lüfterhebel (1) in Rasterstellung (2) unter den Nähfuß gelegt werden. Ist der Stoff sehr dick oder es soll ein Stick-und-Stopfring unter den Nähfuß gelegt werden, so kann der Lüfterhebel (1) in Rasterstellung (3) gebracht werden, wodurch sich der Abstand zwischen Stichplatte und Nähfußsohle nochmals vergrößert.

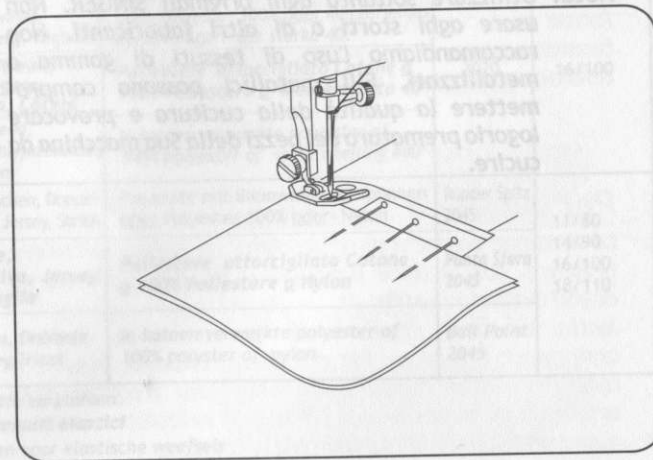
- Stellen Sie den Lüfterhebel ganz nach unten, und die Nähmaschine ist nähbereit.



Heften

Das Heften mit Stecknadeln und das Heften mit Nadel und Faden sind einfache Möglichkeiten, um vor der Maschinennaht eine provisorische Nahte zu erhalten.

- Wenn Sie mit Stecknadeln heften, stecken Sie diese auf die Nahtlinie. Die Stecknadeln dürfen NIEMALS an der Unterseite des Stoffes mit dem Transporteur in Berührung kommen. Nähen Sie nicht über Stecknadeln hinweg, entfernen Sie diese beim nähen.
- Wenn Sie von Hand mit Nadel und Faden vorheften, machen Sie lange und lockere Stiche, die sich später leicht entfernen lassen.



Esecuzione di una cucitura

Seguendo le sotto elencate istruzioni è possibile eseguire facilmente e accuratamente le cuciture.

Posizionamento del tessuto sotto il piedino

Quasi tutti i tessuti possono essere messi sotto il piedino sollevando la leva alza-piedino (1) fino alla posizione alta normale (2) dove si blocca. Quando invece si usano tessuti grossi, o più strati o un cerchietto da ricamo, è necessario sollevare la leva alza-piedino fino alla posizione massima (3) per aumentare lo spazio tra il piedino e la placca d'ago.

- Abbassare la leva alza-piedino fino in fondo prima di iniziare a cucire.

Imbastitura

L'imbastitura, con spilli o con la mano, sono metodi semplici, di realizzare cuciture provvisorie, prima di cucire, con la macchina.

- Per imbastire, con spilli, metterli nella linea di cucitura. MAI mettere spilli sopra il rovescio del tessuto e a contatto con i denti. Non cucire, sopra gli spilli; ritirarli, mentre si fa la cucitura.
- Per imbastire, con la mano, cucire punti lunghi e flosci, in modo che possano essere tolti, con una certa facilità.

Een naad naaien

U kunt gemakkelijk en accuraat naden naaien als u de onderstaande suggesties opvolgt:

Stof onder de persvoet plaatsen

De meeste stoffen kunnen onder de persvoet worden geplaatst door de persvoethefboom (1) omhoog te zetten tot de normale stand (2), waar de hefboom vast blijft zitten. Wanneer dikke stoffen, meerdere lagen stof of een borduurhoepel worden gebruikt, zet de hefboom dan in de hoogste stand (3), waardoor de ruimte tussen de voet en de steekplaat groter wordt.

- Zet de persvoethefboom helemaal naar beneden en u kunt gaan naaien.

Rijgen

Los aaneenrijgen met spelden of met de hand is een eenvoudige methode om tijdelijke zomen aan te brengen voordat ze met de machine genaaid worden.

- Bij het spelden dient U de spelden op de steeklijn aan te brengen. Steek NOOIT spelden in de onderkant van de stof dat in aanraking komt met de transporteur. Naai niet over de spelden heen, trek ze eruit terwijl U de steken naait.
- Als U handmatig rijgt, maak lange steken die eenvoudig verwijderd kunnen worden.

Applicazioni

Le applicazioni sono fatte rapidamente e sono sempre un bell'adorno. Con differenti tessuti e motivi vari, si ottiene sempre un effetto nuovo.

REGOLAZIONI RACCOMANDATE

Tipo di punto: Zig zag

Posizione dell'ago: Centro

Ampiezza del punto: variabile

Lunghezza del punto: 0 - 1

Piedino: Uso speciale per ricami (J)

1. *Imbastire l'applicazione (già ritagliata) nel tessuto.*
2. *Cucire i bordi del disegno con il punto zig-zag satinato (serie di punti ben prossimi).*
3. *Mantenere l'ago dentro al tessuto quando lo si gira.*



GERRIJTS

Naaimachine handel
&
Stomerij

www.naaimachinehandel.com

www.paspop.com

www.punchen.nl

Handelsstraat 14
9501 ET Stadskanaal
Tel. 0599 - 612419
info@gerrijts.nl

Patroon-Applicaties

Patroon-Applicaties kan men snel maken, zij zijn altijd een mooie decoratieve oplossing. Met verschillende stofsoorten en patronen kan een verschillend resultaat worden bereikt

AANBEVOLEN INSTELLINGEN

Patroon: Zigzagsteek

Naaldpositie: midden

Steekwijdte: naar wens

Steeklengte: 0-1

Voet: persvoet voor speciale doeleinden (J)

1. *Rijg het patroon (al voorbereid) op de stof*
2. *Naai de kanten van het patroon met satijn zigzag-steken (een serie steken die zeer op elkaar liggen).*
3. *Houdt de naald in de stof voor het draaien hervan.*

Inhoudsopgave

Leer met uw naaimachine om te gaan

Onderdelen.....	13
Accessoires	15
Aansluiten van de machine.....	17
De machine laten lopen.....	17
Schakelaars.....	19
Kiezen en verwisselen van naalden.....	19
Verzinken van de transporteur.....	21
Verwisselen van klikpersvoeten.....	21
Verwisselen van schroefpersvoeten.....	23

Machine voor het naaien voorbereiden

Opwinden van een klos	25
Inzetten van een spoeltje.....	27
Inrijgen van de machine.....	29
Omhooghalen van de spoeldraad.....	31

Een zoom opzetten

De draad-spanning intellen.....	33
Stof, draad en naald-tabel.....	35
Een naad naaien.....	37

Rechtdoor stikken, zigzagnaaien en andere steek-soorten

Een naad beginnen.....	39
Leiden en ondersteunen van de stof.....	39
Rechtdoor naaien.....	41
Zigzag stikken.....	43

Selectie van groepen van steken.....	45
Flexisteek-patronen.....	47
Versierende steken	52
Flexibele steken	53
Blindsteek.....	55
Afwerking.....	57

Knoopsgaten en knopen

Een knoop bevestigen.....	59
Vier-fasen knoopsgat.....	61
Dichtheid van de knoopsgatsteken gelijk maken.....	65

Functies van de machine

Een ritssluiting inzetten.....	67
Toepassingen met recht naaien.....	69
Naaien met de vrije arm.....	71
Toepassingen.....	71
Monogrammen en borduren.....	73
Patroon-applicaties.....	75

Onderhoud

Verwijdering en vervanging van het spoelhuis	77
Reiniging van de naaimachine.....	79
Uitwisselen van het naaimachine-lampje.....	81
Het smeren van de machine.....	83
Checklist van mogelijke problemen.....	86



GERRIJTS
Naaimachine handel
&
Stomerij

www.naaimachinehandel.com
www.paspop.com
www.punchen.nl

Handelsstraat 14
9501 ET Stadskanaal
Tel. 0599 - 612419
info@gerrijts.nl