

# 746/766 SINGER De Luxe Zig-zag Naaimachine

Gefeliciteerd!

U staat op 't punt te ontdekken, hoe plezierig creatief naaien met uw nieuwe „vingertip“-naaimachine is.

U zult plezier hebben van:

- het gemak van de regelknoppen – u draait eenvoudig een steeklengte, een steekbreedte en een steekpatroon; druk- en spannings-instellingen,
- de veelzijdigheid van uw machine, die steken maakt, die wel meerekken en steken, die niet meerekken . . . blijvende steken, die stevig in elkaar grijpen en tijdelijke steken, die gemakkelijk weer kunnen worden uitgehaald . . . steken die rijgen, stoppen, borduren,
- de mogelijkheid om alle moderne stoffen te kunnen naaien,
- en, natuurlijk, het gemak van spoelwinden met de spoel-drukknop, het maken van twee-fasen knoopsgaten door slechts op een knop te drukken – en nog veel meer!

Enkele van de vele SINGER accessoires, welke dit plezierig naaien mogelijk maken, zijn:

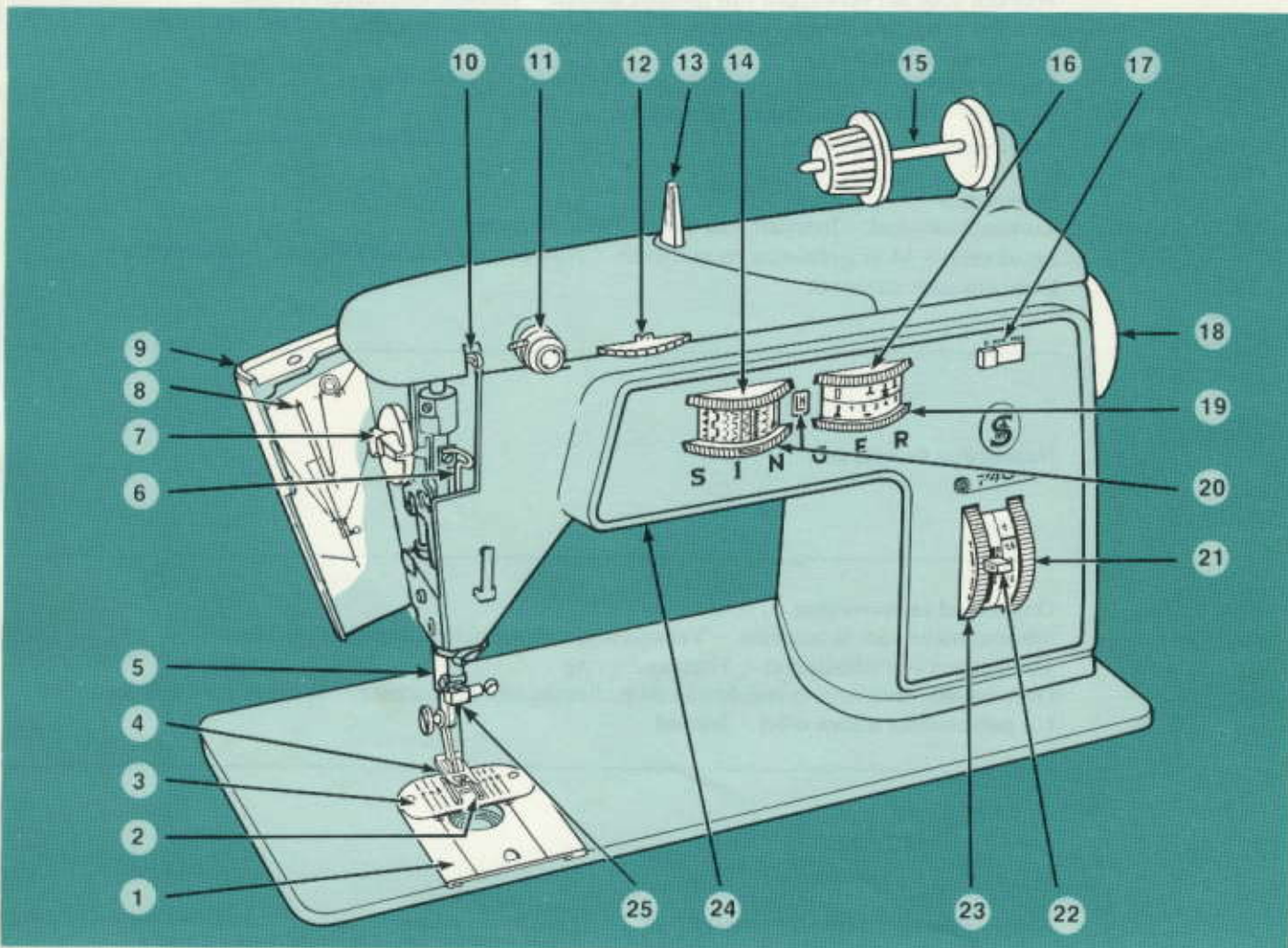
- Ingebouwde Flexi-steek\* Schablonen, die automatisch rechte stretch steken maken voor gebreide en andere rek-bare stoffen, alsook ingewikkelde siersteken, inclusief zomen naaien.

- „Lichte-druk“ transporteur, die zelfs de fijnste stoffen beschermt.
- Persvoeten met „klik“-systeem, welke vlug verwijderd en gemakkelijk weer kunnen worden ingezet.
- Ingebouwde siersteek en Flexi-steek\* patronen, waarmee eenvoudig en gemakkelijk een bijna eindeloze verscheidenheid van praktische en siersteken kunnen worden gemaakt.
- Naaldklem, waarmee de naald onmogelijk verkeerd kan worden ingezet.
- Magnetische steekplaten, die eenvoudig worden opgetild en weer teruggezet.

Terwijl u dit boek doorleest zult u ontdekken hoe deze en vele andere faciliteiten het u mogelijk maken de machine met het grootste gemak te bedienen en prachtige resultaten te verkrijgen.

Naai met plezier!

\*Een handelsmerk van THE SINGER COMPANY



# Voornaamste onderdelen

## Gerrijts

Handelsstraat 14  
9501 ET Stadskanaal  
tel. 0599-612419  
[www.naaimachinehandel.com](http://www.naaimachinehandel.com)  
en [www.paspop.com](http://www.paspop.com)  
[info@gerrijts.nl](mailto:info@gerrijts.nl)

### Afbeeldingen links:

- 1 Doorzichtige schuifplaat
- 2 „Zachte druk” transporteur
- 3 Magnetische steekplaat
- 4 Persvoet met kliksysteem
- 5 Draadafsnijder
- 6 Draadgeleider voor kettingsteek
- 7 Regelaar voor persvoetdruk
- 8 Inrijgschema
- 9 Frontplaat
- 10 Draadaantrekhefboom
- 11 Bovendraadspanning
- 12 Spanningsregelaar voor bovendraad
- 13 Draadgeleider
- 14 Steeksoortregelaar
- 15 Wrijvingsvrije garenkloshouders
- 16 Naaldstandregelaar
- 17 Knop voor elektrische aansluiting en licht
- 18 Handwiel
- 19 Steekbreedteregelaar
- 20 Knoopsgatregelaar en wijzer
- 21 Steeklengteregelaar
- 22 Hefboom voor achteruit naaien
- 23 Steekvormings-regelknop
- 24 Ingebouwd lampje
- 25 Naaldklem

### Afbeeldingen rechts:

- 26 Drukknop voor spoelwinden
- 27 Spoel-veerslot
- 28 Doorzichtig spoeltje
- 29 Persvoethefboom
- 30 Bovende plaat
- 31 Aanwijzer voor het begin van een steekpatroon
- 32 Knoopsgat-Flexi controle
- 33 Knoopsgat-Flexi regelaar
- 34 Flexi-steek tabel
- 35 Spoelwinden en twee-fasen knoopsgaten tabel
- 36 Voetpedaal

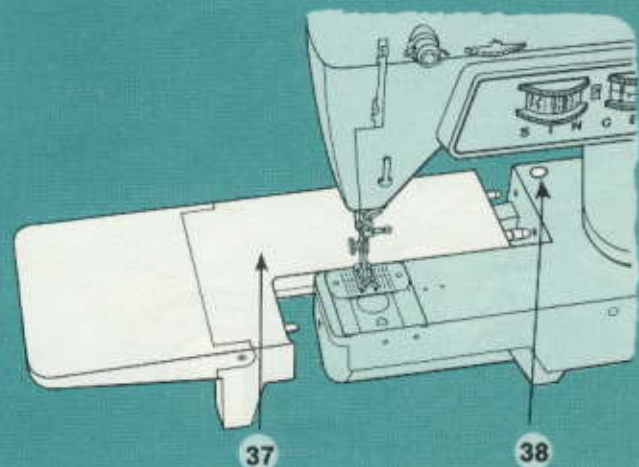
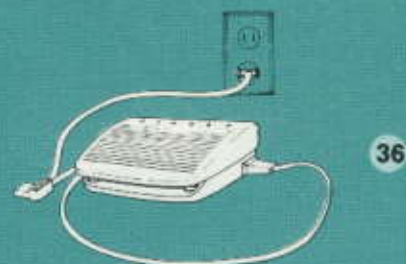
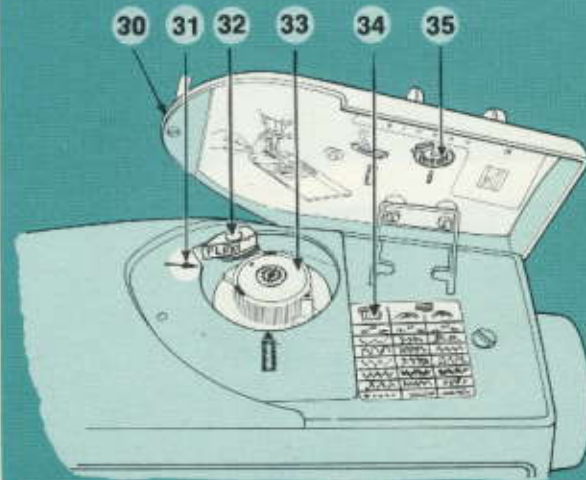
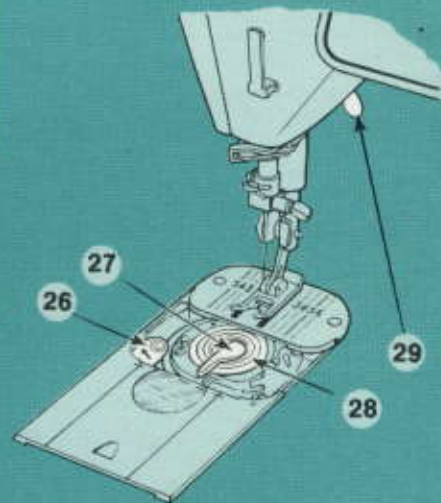
### Alleen voor de 766 machine

- 37 Aanzettafel
- 38 Knop voor afnemen van aanzettafel

**Afnemen van de aanzettafel** – druk op knop 38 en schuif de tafel naar links.

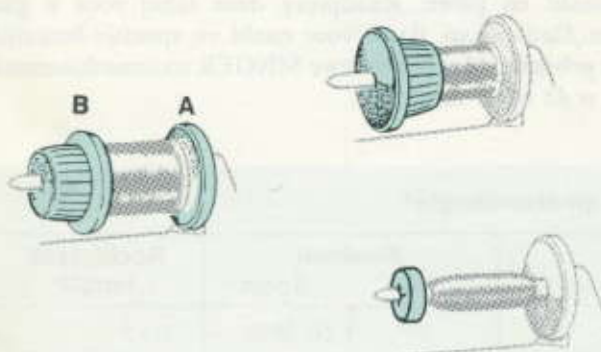
**Terugzetten van de aanzettafel** – plaats de drie pinnen van de tafel in de gaten van het machinebed. Druk de tafel naar rechts tot deze met een klik sluit.

Om u ervan te verzekeren dat u steeds de modernste naaifaciliteiten worden geleverd behoudt de SINGER COMPANY zich het recht voor de uitvoering, het ontwerp of de accessoires van deze naaimachine te veranderen wanneer dit nodig wordt geacht.



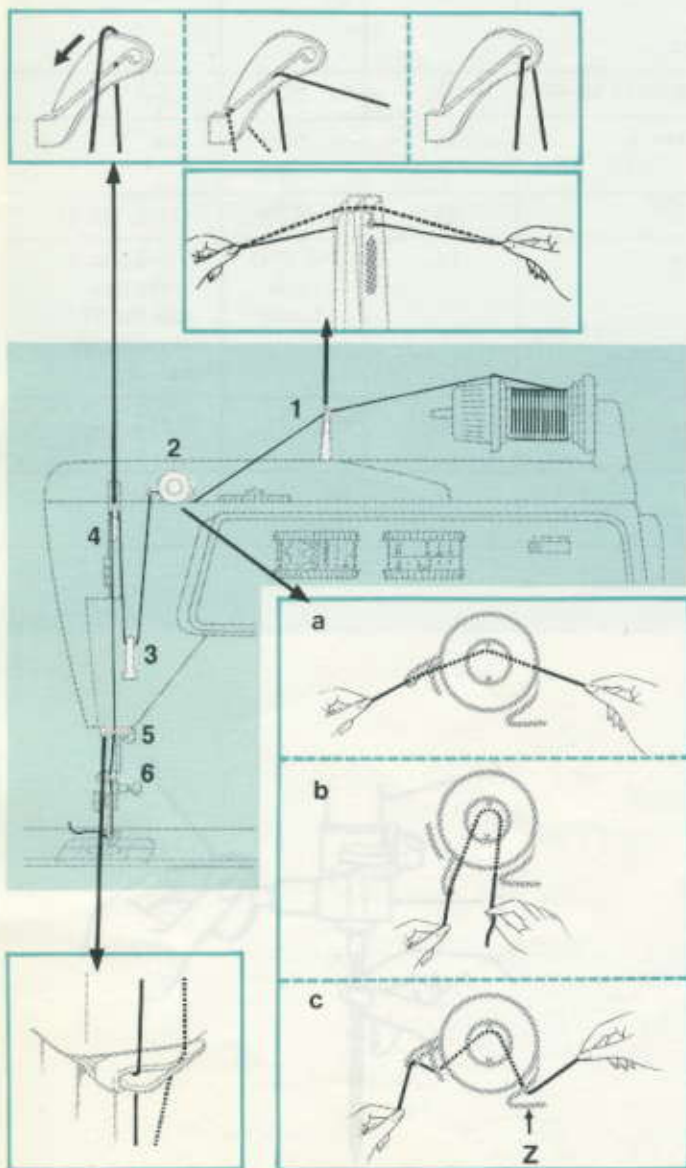
# Inrijgen van de machine

inrijschema



Het kussen **A** van de garenkloshouder moet altijd op de afgebeelde plaats zitten.

- Zet een klosje garen op de horizontale as. Indien het te gebruiken klosje een gleuf heeft, moet deze tegen het kussen aan de rechterkant worden geplaatst.
- Kies de juiste kloshouder, in overeenstemming met het soort en de grootte van het klosje, dat wordt gebruikt. De diameter van het eind van de kloshouder moet altijd groter zijn dan die van het klosje zelf.
- Druk de garenkloshouder stevig tegen het klosje.

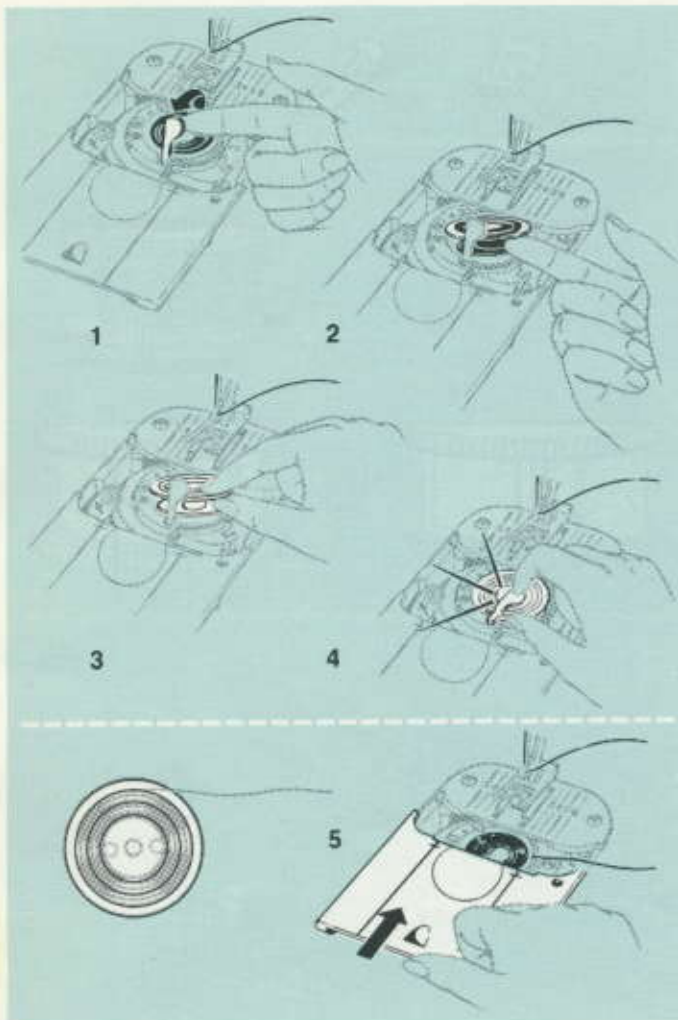


- Zet de persvoet omhoog en overtuig u ervan dat de naald in zijn hoogste stand staat.
- Steek de draad in de bovenste draadgeleider **1**.
- Rijg door de bovendraadspanningsschijf **2**: trek de draad door de schijven, afb. a. Leid de draad aan beide kanten naar beneden, afb. b, en breng dan de rechter draad achter het geleideplaatje **Z**, afb. c. Trek de draad aan de linkerkant van de spanningsschijf strak naar beneden naar draadgeleider **3**.
- Trek de draad door draadgeleiders **3** t/m **6**, zoals afgebeeld.
- Rijg de naald van voren naar achter in.

Het inrijschema in de frontplaat van de machine zal een goede hulp voor u zijn.

# Spoelwinden

Vervolg



## Verwijderen en verwisselen van het spoeltje

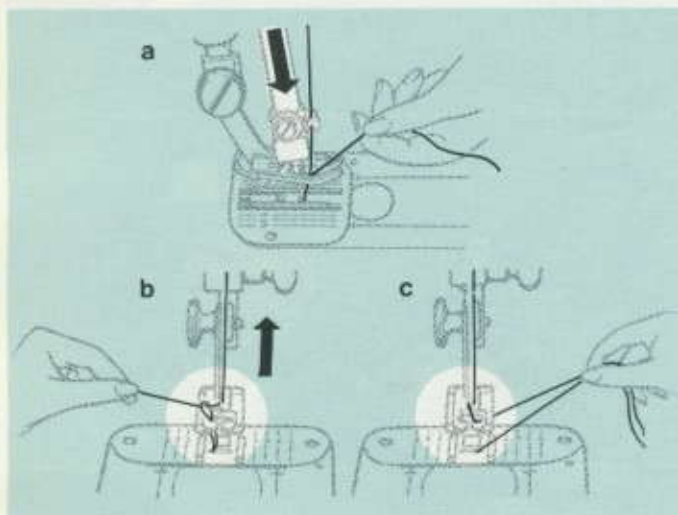
Wanneer er een vol spoeltje in de machine zit en u wilt dit verwisselen:

- 1 Zet de naald in zijn hoogste stand. Open de schuifplaat. Breng het lipje van de spoelhuls omhoog door uw vinger onder het eind van het lipje in het midden van de spoelhuls te plaatsen.
  - 2 Zet uw vinger onder de rand van het spoeltje direct rechts van het lipje en haal het spoeltje eruit.
  - 3 Controleer eerst het lege spoeltje om er zeker van te zijn, dat beide helften stevig vast zitten. Met het lipje omhoog wordt het spoeltje nu met de gecirkelde kant naar boven in de spoelhuls geschoven.
  - 4 Druk het lipje omlaag om het spoeltje vast te zetten.
- Wind het spoeltje op. Zie blz. 9.

## Inzetten van een reeds opgewonden spoeltje

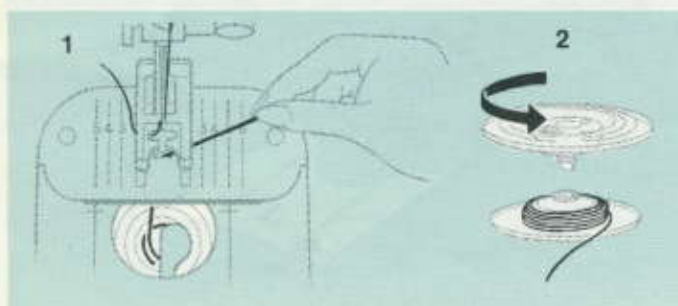
Een vol spoeltje wordt op dezelfde manier ingezet als een leeg.

- 5 Zet het spoeltje in de huls met een eindje garen aan de rechterkant van het lipje. Leg het garen in de gleuf van de schuifplaat wanneer deze gesloten is.



## Omhoog halen van de spoeldraad

- a Houd de bovendraad losjes met de linkerhand vast en draai het handwiel langzaam naar u toe, zodat de naald in de steekplaat komt.
- b Blijf aan het handwiel draaien tot de naald omhoog komt en de spoeldraad in een lus meetrekt.
- c Haal de lus uit en leg ongeveer 10 cm van beide draden schuin naar rechts. Zet de naald op de gewenste plaats in de stof, zet de persvoet omlaag en begin te naaien.



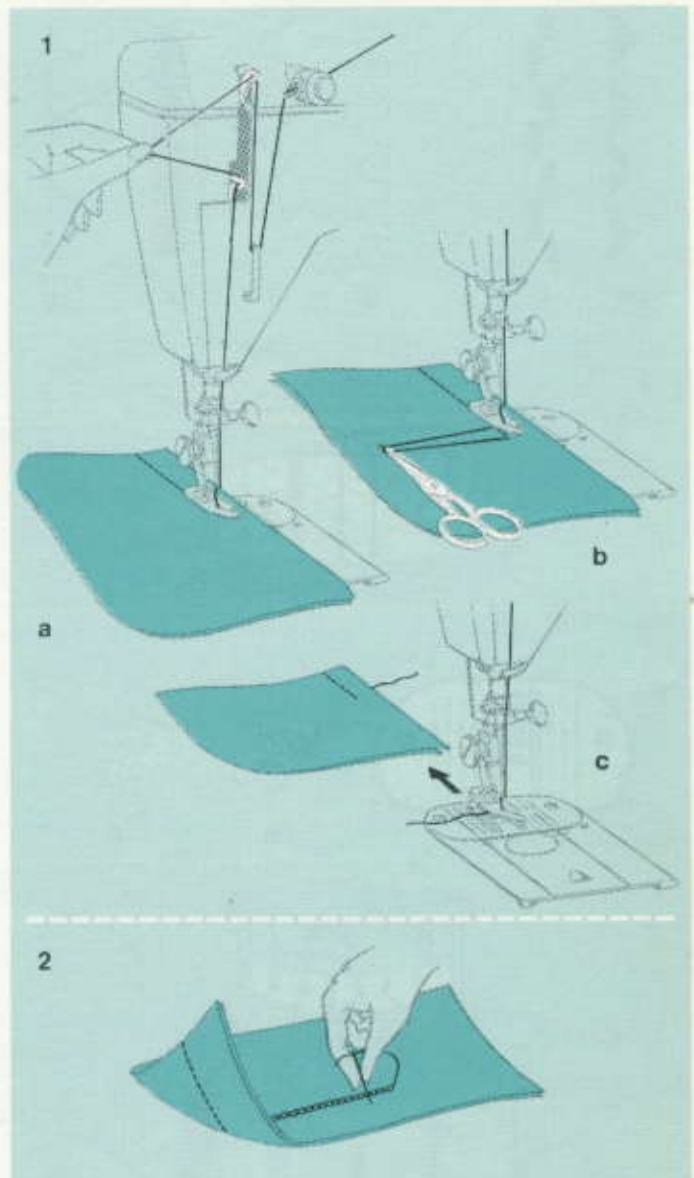
## Garen verwijderen van het spoeltje

- 1 Indien er niet veel garen meer op het spoeltje zit kan het draadeinde eenvoudig door de steekplaat worden getrokken tot het spoeltje leeg is.
- 2 Indien er nog veel garen op het spoeltje zit, haal dit er dan uit, schroef de beide helften los en verwijder al het garen. Schroef dan de helften weer stevig vast.

### Beëindigen van het stiksel in de stof *Afb. 1*

Soms kan het nodig zijn het stiksel in de stof te beëindigen.

- Houd op met naaien op het gewenste punt. Zet de naald in de hoogste stand.
- Zet de persvoet omhoog.
- a Trek de draad door de draadaantrekhefboom, zodat een lus wordt gemaakt tussen de draadaantrekhefboom en de kettingsteekdraadgeleider.
- b Met een schaar trekt u de lus naar beneden onder de voet en naar links.
- Knip de draad door.
- c Haal het werk onder de machine uit door het van u af recht naar achteren te trekken. Hierdoor zal het draadeinde door de stof naar de onderkant worden getrokken en tijdelijk worden vastgezet.
- Indien u deze tijdelijke vastzetting wilt verstevigen zet u het draadeinde met de hand vast. Afb. 2.



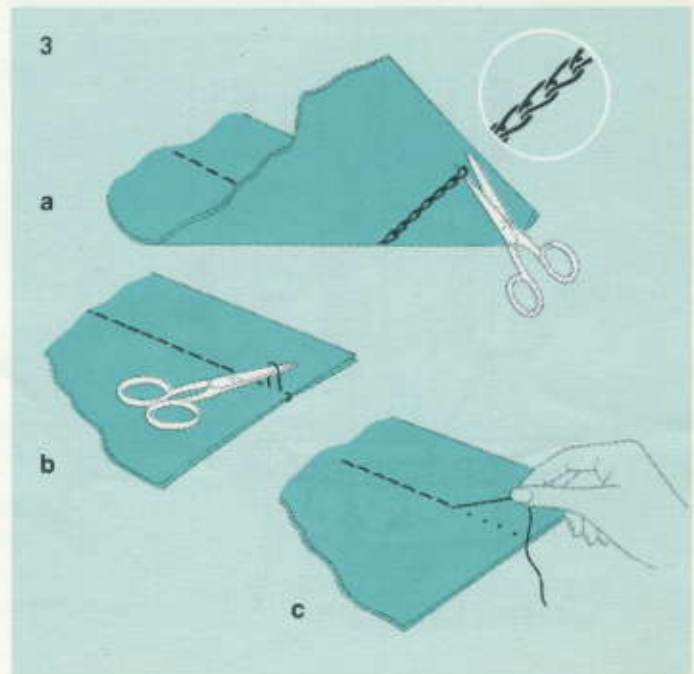
### Uithalen van kettingstiksel uit de stof *Afb. 3*

Kettingstiksel kan in een oogwenk vlug en gemakkelijk worden uitgehaald door de laatste steek, die in de stof gemaakt is, los te halen.

- a Knip gewoon de laatste lus door, die aan de onderkant van de stof gevormd is.
- b Pak dan het vrije draadeinde aan de bovenkant van de stof vast.
- c Trek aan het draadeinde en het hele stiksel kan worden uitgehaald.

### Verwijderen van kettingsteek onderdelen

- Maak het kettingstiksel van de machine los (blz. 16).
- Zet de naald in de hoogste stand.
- Open de schuifplaat en verwijder het kettingsteekplaatje. Zet het spoeltje terug en druk het lipje omlaag.
- Verwissel steekplaat en persvoet voor het volgende naaiwerk, dat u wilt gaan doen.
- Open de frontplaat en haal de draad uit de kettingsteekdraadgeleider. Sluit de frontplaat.




**Lengte van het knoopsgat**

U kunt de lengte van het knoopsgat vaststellen door de breedte en de dikte van de knoop te meten. Tel daarbij minstens 3 mm voor elke trems. Om er zeker van te zijn dat de maat juist is, maakt u een proefknoopsgat.

**Proefknoopsgat**

Maak altijd een proefknoopsgat in een lapje van de te gebruiken stof, nadat de machine is ingesteld. Denk eraan om het aantal stoflagen van het kledingstuk te verdubbelen en eventuele voering of beleg mee te rekenen.

- 1 Leg het proeflapje onder de naald, zet de knoopsgat-persvoet omlaag, breng de machine op gang en maak de eerste kant van het knoopsgat.

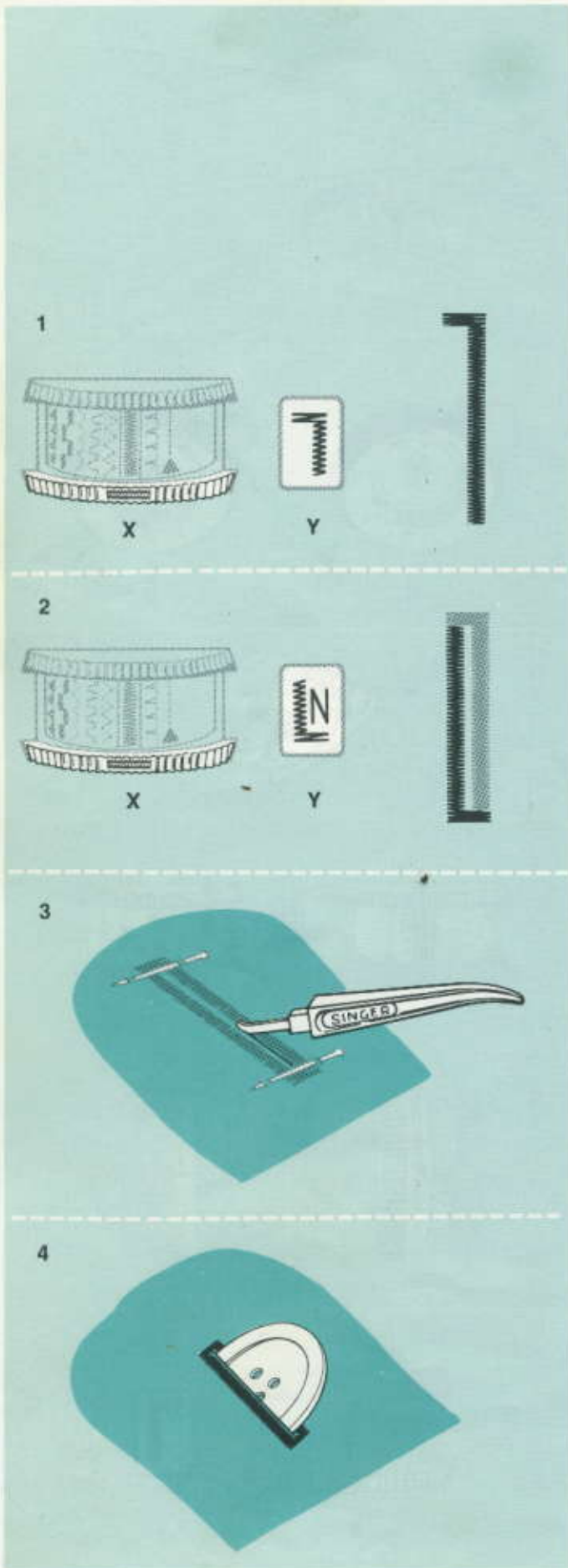
- 2 Druk de knoopsgat-regelknop **X** weer helemaal in. Het teken  zal in het raampje **Y** verschijnen. De machine is nu klaar om de tweede kant te naaien.

Breng de machine op gang en naai de tweede kant.

- 3 Gebruik de SINGER naadtornier of een klein, scherp mesje om de opening in het knoopsgat te maken. Zet aan elk eind van het knoopsgat een speld over de inknip-ruimte om het eind van het stiksel te beschermen. Zet tornier of schaartje in het midden van de inknip-ruimte en knip vanaf dit punt in beide richtingen. De inknip-ruimte moet breed genoeg zijn om te kunnen knippen zonder de randen van het knoopsgat te beschadigen.

- 4 De lengte van het knoopsgat moet net groot genoeg zijn om de knoop door de opening te laten glijden, zonder deze uit te rekken.

*Veranderen van het proefknoopsgat: zie volgende blz.*




**Definitieve knoopsgaten**


Wanneer het proefknoopsgat naar uw zin is kunt u de definitieve knoopsgaten naaien.

- 1 Leg het kledingstuk onder de knoopsgatvoet en let erop, dat de richtlijnen op de voet precies gelijk liggen met de richtlijnen op het kledingstuk. Zet de persvoet omlaag.

**Gerrijts**  
 Handelsstraat 14  
 9501 ET Stadskanaal  
 tel. 0599-612419  
[www.naaimachinehandel.com](http://www.naaimachinehandel.com)  
 en [www.paspop.com](http://www.paspop.com)  
[info@gerrijts.nl](mailto:info@gerrijts.nl)

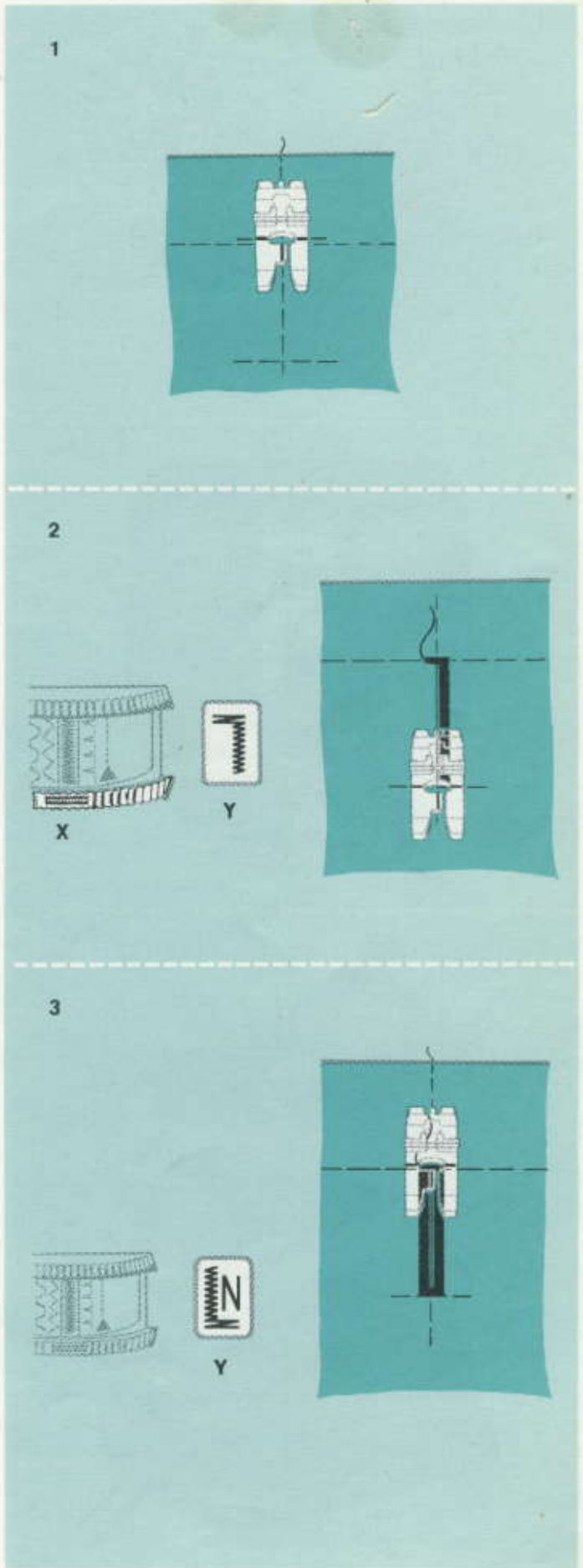
- 2 Druk de knoopsgat-regelknop **X** helemaal in tot het rode  teken in het raampje **Y** verschijnt.

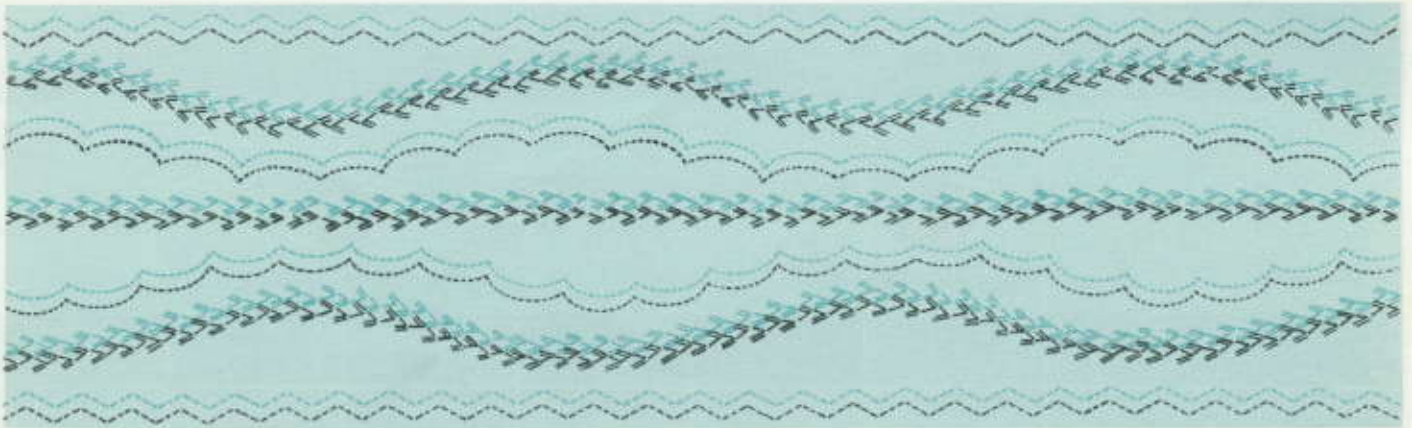
Breng de machine op gang en maak de eerste kant van het knoopsgat. Zet de machine stil als het eind van de knoopsgat-aftekening op het kledingstuk de horizontale richtlijn op de knoopsgatvoet bereikt.

- 3 Druk de knoopsgat-regelknop weer in. Het teken  zal in het raampje **Y** verschijnen. De machine is nu klaar om de tweede kant te naaien.

Breng de machine op gang en naai de tweede kant. Zet de machine stil wanneer het stiksel iets over het beginpunt valt.

Voor een grotere duurzaamheid kunt u nog eens rond het knoopsgat naaien door de twee-fasen volgorde te herhalen.





### Dubbelnaalds naaiwerk

De dubbele naald maakt twee parallel lopende, dicht naast elkaar geplaatste sierstiksels tegelijk. U kunt zowel één als twee verschillende kleuren garen gebruiken. Enkele van de aantrekkelijke ontwerpen, welke u kunt creëren, zijn hierboven en op de volgende bladzijde afgebeeld.

De beste resultaten bij dubbelnaaldswerk krijgt u met glansgaren no. 50 of nog fijner garen.

- Spoel net zoveel spoeltjes op als u nodig zoudt hebben met een gewone naald. Wanneer een dubbele naald wordt gebruikt kunt u geen spoeltje opwinden.
- Zet de dubbele naald in.
- Open de dekplaat en zet de afneembare garenkloshouder **A** in.

- Zet het tweede klosje garen op het afneembare klos-asje.
- Rijg de machine met twee draden in, waarbij u erop moet letten, dat:

De draad van het horizontale klos-asje tussen de middelste en achterste spanningsschijf **B** doorgaat en de draad van het afneembare klos-asje tussen de middelste en voorste spanningsschijf **C**.

Ga verder met inrijgen van beide draden tot de laatste draadgeleider **D**. De draad van het horizontale klos-asje moet door de draadgeleider gaan en in het oog van de linker naald. De draad van het afneembare spoel-asje gaat langs de draadgeleider en door het oog van de rechter naald.

