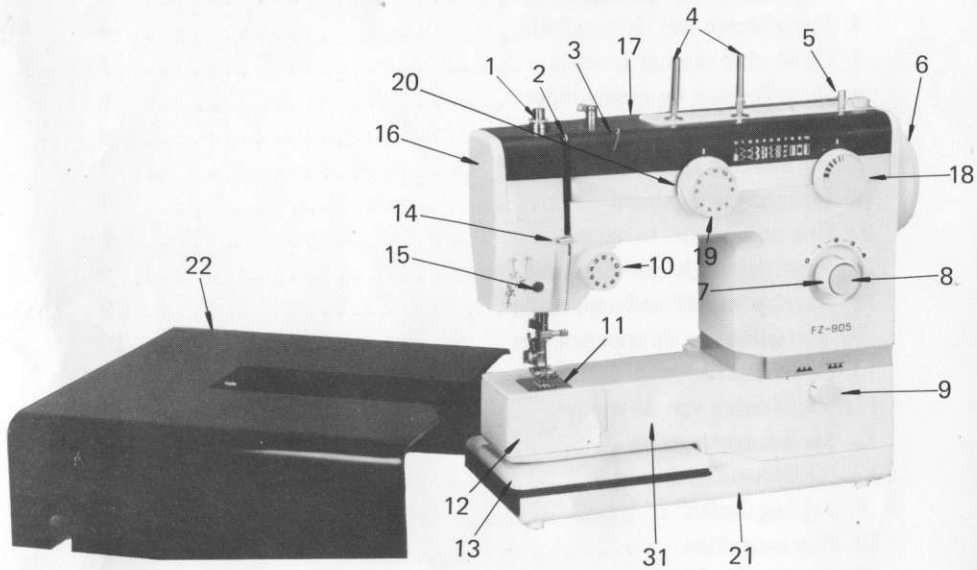


1. MACHINE

Gerrijts

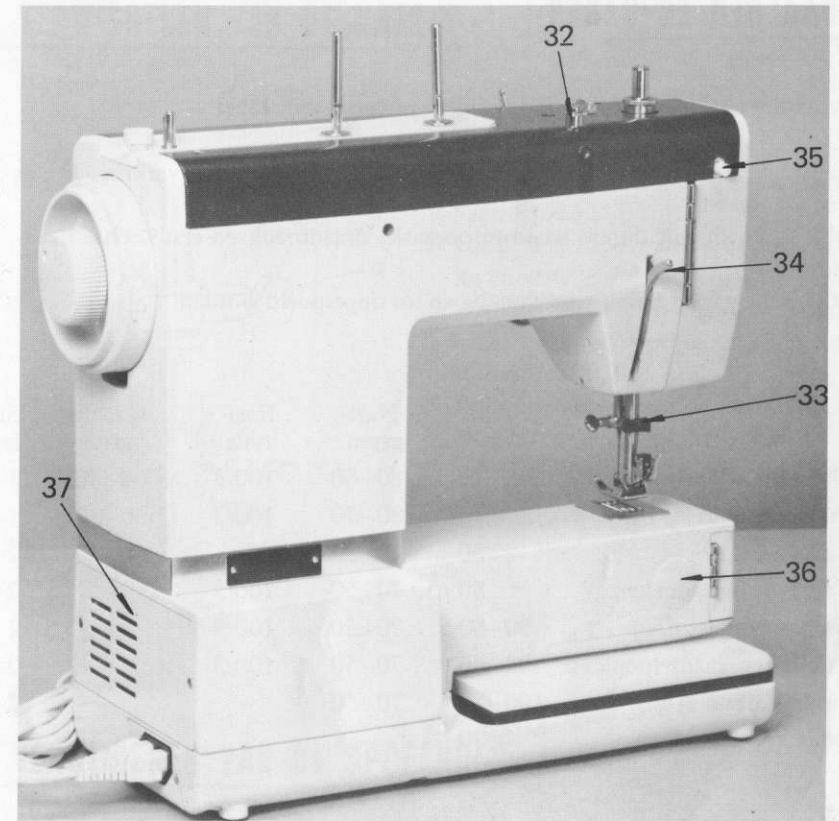
Handelsstraat 14
9501 ET Stadskanaal
tel. 0599-612419
www.naaimachinehandel.com
en www.paspop.com
Info@gerrijts.nl



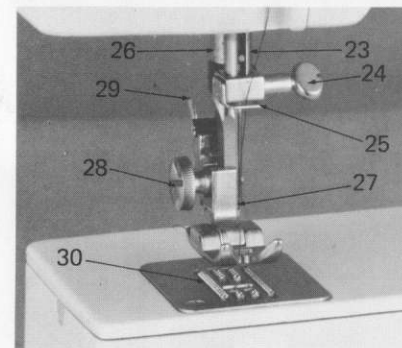
Afb. 1

Voorzijde

- | | |
|------------------------------|-----------------------------------|
| 1. Automatische drukregelaar | 12. Grijperklep |
| 2. Draadhevel | 13. Doosje met toebehoren |
| 3. Bovenste draadgeleider | 14. Draadgeleider |
| 4. Garenkloshouder | 15. Rood lamplicht |
| 5. Spoelwinder | 16. Lampkap |
| 6. Handwiel | 17. Bovenkap |
| 7. Steeklengteknop | 18. Zigzag breedteknop |
| 8. Terugnaaiknop | 19. Naaimonster instelknop (ring) |
| 9. Transporteurknop | 20. 3-Naaldstandknop |
| 10. Bovenspanningknop | 21. Grondplaat |
| 11. Steekplaat | 22. Aanschuiftafel |



Afb. 3



Afb. 2

- | |
|---------------------------------|
| 23. Naaldstang |
| 24. Naaldklembev. schroef |
| 25. Draadgeleider |
| 26. Persvoetstang |
| 27. Persvoethouder |
| 28. Persvoethouderbev. schroef |
| 29. Uitschakelhevel voor voetje |
| 30. Transporteur |
| 31. Stoparm |

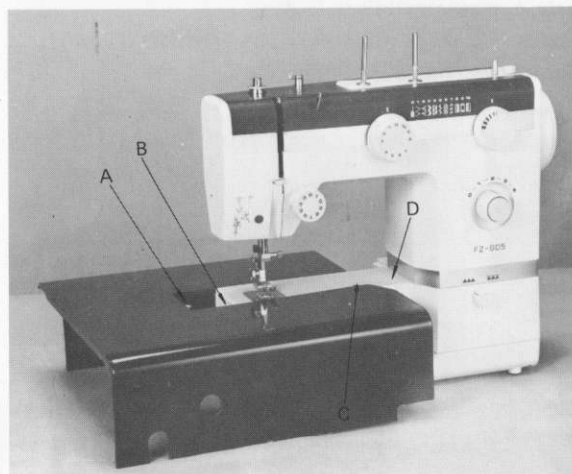
ACHTERZIJDE

- | |
|-----------------------------|
| 32. Draadgeleider |
| 33. Draadafsnijder |
| 34. Persvoethevel |
| 35. Lampschakelaar |
| 36. Afdekplaat voor grijper |
| 37. Motorklep |

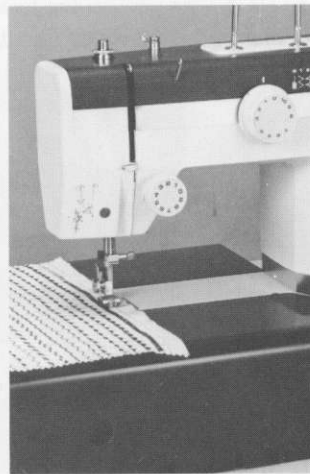
20. DE AANSCHUIFTAFEL

Voor het normaal naaien kan de aanschuiftafel aan de machine geschoven worden.

Plaats de geleiderstift van de tafel in de opening (B) der machinearm.



Afb. 31



Afb. 32

21. BUISVORMIG NAAI-EN VERSTELWERK

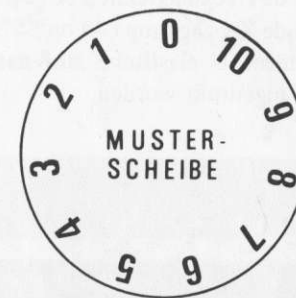
Wanneer U broeken mouwen, kousen enz. naaien of stoppen wilt, dan verwijdert U de aanschuiftafel.



Afb. 33

22. GEBRUKS-EN AUTOMATICSTEKEN.

1. Stel de zig-zagknop (A) op “ : ”.
2. Naaimonsterknop (B) op gewenste steek stellen, die uit onderstaande tabel kan worden gekozen.
3. Draai dan de zig-zagknop en de steeklengteknop zoals in onderstaande tabel wordt aangegeven.
4. Naaldstandknop (ring) (F) op “ ◆ ” instellen
5. Wanneer U elastische stof naait moet de persoetknop (Pag. 10, Afb. 24) half ingedrukt worden.



BELANGRIJK

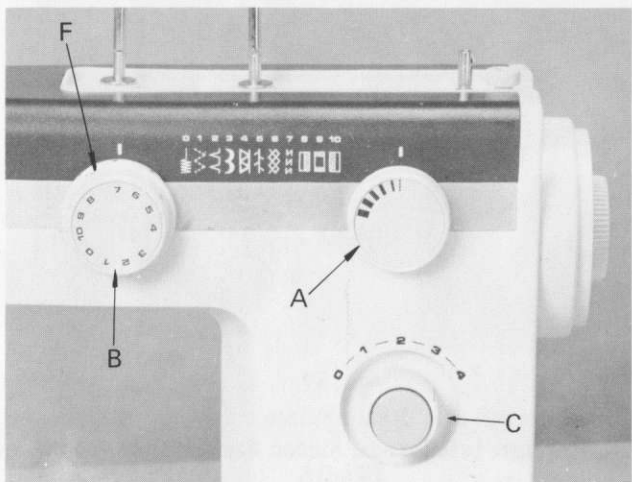
Als de hiernaast afgebeelde naaimonsterknop op “ 0 ” staat kunt U geen gebruiks- of automaticsteken naaien.

Position des Musterwählknopfes	1-Nadel	Zwillingsnadel	Zickzackknopf		Stichlängenknopf
			1-Nadel	Zwill	
0			1-5	1-5	zwischen 0 u. 1
1			5	3	zwischen 0 u. 1
2			5	3	1
3			5	3	1
4			5	3	4
5			5	3	4
6			5	3	4
7			0	0	4
8.9.10	Knopfloch		5		4

26. TRICOTSTEKEN.

1. Stel de steeklengteknop (C) op "4".
2. Stel de Zig-zagknop (A) op " : ".
3. Stel de naaimonsterknop (B) op "7".
4. Stel de naaldstandknop (ring) (F) op " ◆ ".
5. Wanneer U elastische stof naait moet de persvoetknop (Pag. 10, Afb. 24) half ingedrukt worden.

Voor synth. materiaal een speciaalnaald gebruiken (systeem 130/705 suk of 130/705 p.s.) en synth. garen.



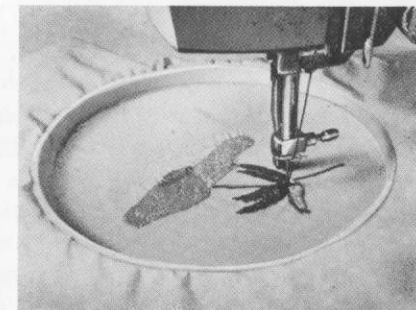
Afb. 41

BELANGRIJK

Het is aan te bevelen bij het naaien van tricotsteken een velletje dun papier onder het naaigoed te leggen. Door de eigenschappen van papier (geen krimpen, etc.) naait U bijzonder mooie tricotsteken. Na het naaien kunt U het papier gemakkelijk verwijderen.

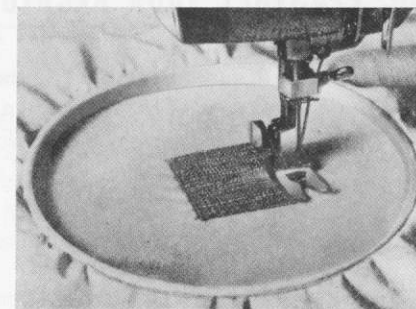
27. BORDUREN

Naaivoet verwijderen. Transporteur laten zakken. Stof in stopring spannen en onder de naald leggen. Persvoethevel laten zakken. Stopring met beide handen vasthouden, machine snel laten lopen en stopring heen en weer bewegen, alvorens te gaan stoppen de onderdraad/spanning iets versterken.



Afb. 42

28. STOPPEN



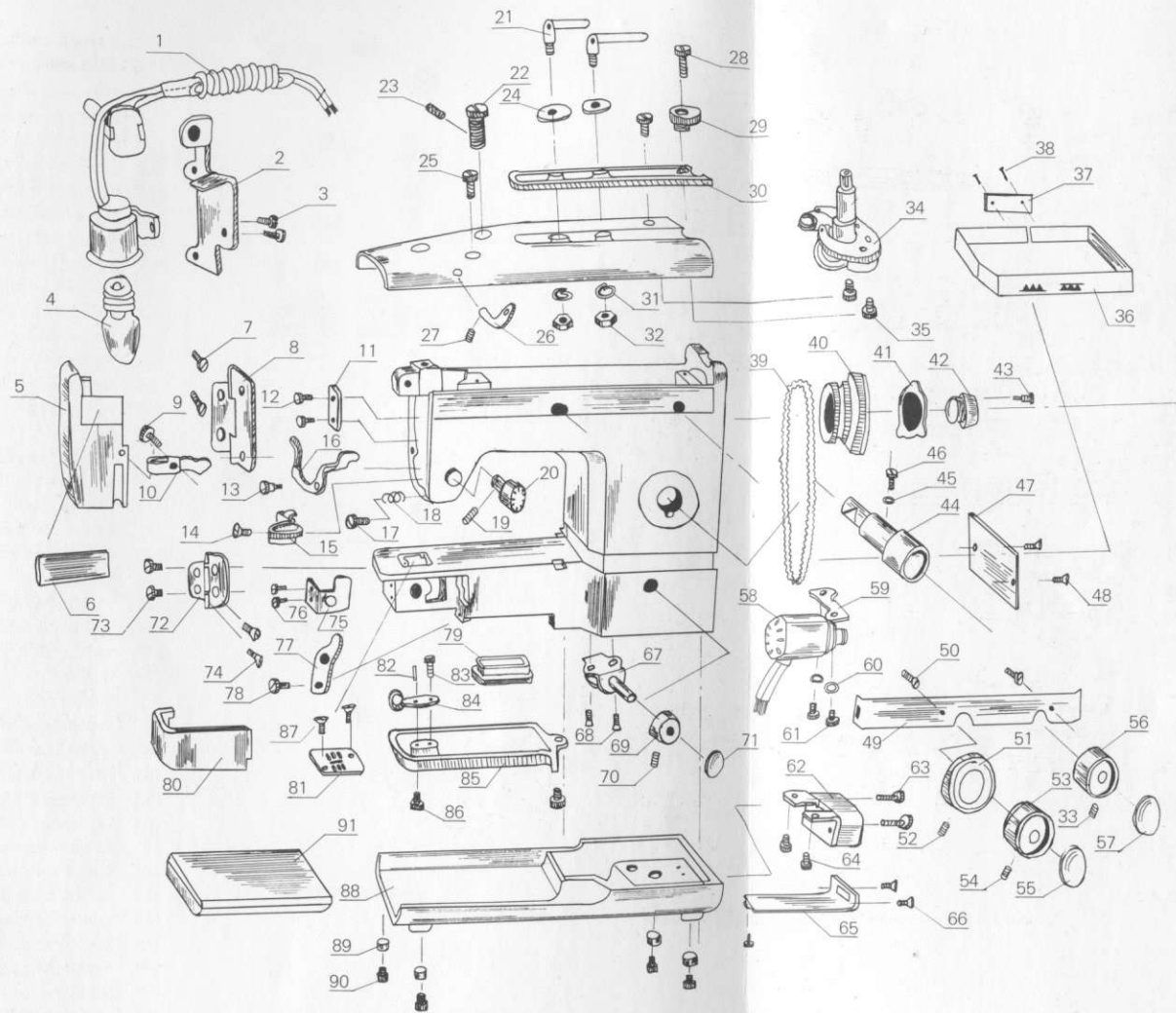
Eerst de transporteur laten zakken. Stopvoet (alleen op extra bestelling) aanbrengen. Zigzagbreedte op "0" stellen.

Nu kan het stoppen beginnen.

Een stopring vergemakkelijkt het werk omdat de stof handiger geleid kan worden. Gebruik stopgaren nr. 50-60 en naald nr. 70. Boven- en onderspanning normaal. Het naaiwerk wordt onder de naald gelegd en persvoetstang naar beneden om de bovenspanning in werking te stellen. De bovendraad wordt met de linkerhand, losjes vastgehouden, het handwiel naar zich toedraaien zodat de onderdraad met de lus van de bovendraad door de stof naar boven wordt getrokken. Ter versteviging van de stof wordt ca. 6mm van de stop een gewone naad genaaid. Dan naait men dwars over de stop en vooral met gelijkmatige snelheid en de stof goed spannen.

OPGELET!

De stof goed spannen en de vinger zo dicht mogelijk bij de stopvoet houden.



1. Lamp assembly
2. Light reflecting plate
3. Set screw for Lamp socket
4. Bulb
5. Face plate
6. Face plate cover
7. Face plate hinge set screw
8. Face plate hinge
9. Set screw for 10.
10. Face plate spring
11. Needle bar crank rod restrictor
12. Set screw for 11
13. Thread loose metal set screw
14. Thread guide set screw
15. Thread guide

16. Thread loose metal
17. Needle bar stop screw
18. Needle bar stop screw spring
19. Set screw for 20.
20. Thread tension regulator
21. Spool pin
22. Thread guide for bobbin winder
23. Set screw for 22.
24. Spool pin washer
25. Set screw for top cover
26. Upper thread guide
27. Set screw for 26.
28. Set screw for 29.
29. Bobbin pusher
30. Top cover plate

31. Washer for spool pin
32. Nut for spool pin
33. Set screw for zig zag dial
34. Bobbin winder
35. Set screw for 34.
36. Arm band plate
37. Marking plate
38. Set screw for 37.
39. Motor belt
40. Fly wheel
41. Fly wheel stop motion washer
42. Fly wheel stop motion screw
43. Fly wheel stop motion stop screw
44. Feed regulating device
45. Washer for 44.

46. Set screw for 44.
47. Motor cover
48. Set screw for 47.
49. Front cover plate
50. Set screw for 49.
51. Needle position regulating dial
52. Set screw for 51.
53. Pattern / Button hole dial
54. Set screw for 53.
55. Plate for 53.
56. Zig zag dial
57. Plate for 56.
58. Motor
59. Motor bracket
60. Motor bracket set screw washer

61. Motor bracket set screw
62. Terminal
63. Set screw for 62.
64. Washer for 63.
65. Cover for bottom plate
66. Set screw for 65.
67. Fabric feeder control device
68. Set screw for 67.
69. Fabric feeder control knob
70. Set screw for 69.
71. Fabric feeder control knob plate
72. Shuttle hook cover hinge
73. Set screw (1) for 72.
74. Set screw (2) for 72.
75. Gear box cover
76. Set screw for 75.
77. Feed control plate
78. Set screw for 77.
79. Gear box back cover
80. Shuttle hook cover
81. Needle plate
82. Shuttle hook cover spring pin
83. Set screw for 84.
84. Shuttle hook cover spring
85. Bottom cover
86. Set screw for 85.
87. Needle plate set screw
88. Bottom plate
89. Spacer for bottom plate
90. Set screw for 89.
91. Accessories box

Gerrijts
 Handelsstraat 14
 9501 ET Stadskanaal
 tel. 0599-612419
 www.naaimachinehandel.com
 en www.paspop.com
 Info@gerrijts.nl

INHOUD

	<u>Bladz</u>
1. Machine	1/2
2. Naalden en garen	3
3. Verwisselen van de naald	4
4. Verwijderen van de spoelhuls	4
5. Opwinden van het spoeltje	5
6. Bijstellen van de spoelwinder	6
7. Inrijgen van de spoelhuls	6
8. Verwisselen van de spoelhuls	7
9. Inrijgen van de draad	7
10. Hoe men begint te naaien	8
11. Regelen van de bovenspanning	9
12. Regelen van de onderspanning	9
13. Verstellen van de transporteur	10
14. Persvoetdruk	10
15. Verwisselen van de voetjes	11
16. Steeklengteregeling	12
17. Naaldstandknop (ring)	12
18. Zig-zag naaien	13
19. Biezennaalden	14
20. Aanschuiftafel	15
21. Buisvormig naaiwerk	15
22. Gebruikssteken	16
23. Autom . knoopsgaten	17/18
24. Overlocksteek	19
25. Blindzomen	20
26. Tricotsteken	21
27. Borduren	22
28. Stoppen	22
29. Appliceren	23
30. Rechttuit naaien	23
31. Watteren	23
32. Ritssluitingvoet	24
33. Knopen aanzetten	24
34. Zomen	25
35. Toebehoren	26
36. Smeren van de machine	27